

---

НЕКОММЕРЧЕСКОЕ ПАРТНЕРСТВО  
«СТАНДАРТЫ ЭЛЕКТРОННОГО ОБМЕНА ИНФОРМАЦИЕЙ»

---



СТАНДАРТ  
ОБЩЕСТВЕННОГО  
ОБЪЕДИНЕНИЯ

СТО СЭОИ  
2.1.4.1 – 2008

---

Стандарт ЭОИ по электронной коммерции  
ОБМЕН КОММЕРЧЕСКОЙ ИНФОРМАЦИЕЙ ДЛЯ  
РОССИЙСКИХ ТОРГОВЫХ СИСТЕМ

Логическое описание ЭОИ

РЕДАКЦИЯ 2, ВЕРСИЯ 04

МОСКВА  
2008

## **Предисловие**

### **Сведения о стандарте**

1 РАЗРАБОТАН ЗАО «1С», г. Москва

2 ВНЕСЕН Комитетом по Электронной коммерции Некоммерческого партнерства «Стандарты ЭОИ»

3 ПРИНЯТ И ВВЕДЕН В ДЕЙСТВИЕ Решением совета директоров Некоммерческого партнерства «Стандарты ЭОИ»

4 ВВЕДЕН ВЗАМЕН РЕДАКЦИИ 2, ВЕРСИЙ 01, 02, 03

## Содержание

<b>1.</b>	<b>ОБЛАСТЬ ПРИМЕНЕНИЯ.....</b>	<b>5</b>
<b>2.</b>	<b>НОРМАТИВНЫЕ ССЫЛКИ.....</b>	<b>5</b>
<b>3.</b>	<b>ТЕРМИНЫ, ОПРЕДЕЛЕНИЯ И СОКРАЩЕНИЯ.....</b>	<b>6</b>
<b>4.</b>	<b>ОПИСАНИЕМ ВЗАИМОДЕЙСТВИЯ УЧАСТНИКОВ ОБМЕНА.....</b>	<b>6</b>
<b>5.</b>	<b>ЛОГИЧЕСКАЯ МОДЕЛЬ ЭД ДЛЯ ОПИСАНИЯ ЭОИ.....</b>	<b>13</b>
5.1.	Пространства имен.....	13
5.2.	Категории типов.....	13
5.3.	Описание прикладных типов.....	14
5.3.1.	АдресТип.....	14
5.3.2.	АртикулТип.....	14
5.3.3.	БИКТип.....	14
5.3.4.	ВалютаТип.....	14
5.3.5.	ВидДеятельностиТип.....	14
5.3.6.	ВремяТип.....	15
5.3.7.	ДатаТип.....	15
5.3.8.	ЕГРПОТип.....	15
5.3.9.	ЕдиницаТип.....	15
5.3.10.	ЗначениеТип.....	15
5.3.11.	ИдентфикаторГлобальныйТип.....	15
5.3.12.	ИдентфикаторТип.....	15
5.3.13.	Идентфикатор80.....	16
5.3.14.	ИмяФайлаТип.....	16
5.3.15.	ИННТип.....	16
5.3.16.	КомментарийТип.....	16
5.3.17.	КоличествоТип.....	16
5.3.18.	КППТип.....	16
5.3.19.	КонтактТип.....	16
5.3.20.	КоэффициентТип.....	17
5.3.21.	НаименованиеТип.....	17
5.3.22.	НомерТип.....	17
5.3.23.	ОбращениеТип.....	17
5.3.24.	ОбязательностьСвойствТип.....	17
5.3.25.	ОКВЭДТип.....	18
5.3.26.	ОКДПТип.....	18
5.3.27.	ОКОПФТип.....	18
5.3.28.	ОКПОТип.....	18
5.3.29.	ОКФСТип.....	18
5.3.30.	ПереключательТип.....	18
5.3.31.	ПолТип.....	18
5.3.32.	РольТип.....	19
5.3.33.	СВИФТТип.....	19
5.3.34.	СтатусТип.....	19
5.3.35.	СтрокаТип.....	19
5.3.36.	Строка3.....	19
5.3.37.	СуммаТип.....	20
5.3.38.	СчетНомерТип.....	20
5.3.39.	ТипЗначенийТип.....	20
5.3.40.	ХозОперацияТип.....	20
5.3.41.	ШтрихкодТип.....	21
5.4.	Описание общих компонентов.....	22

5.4.1.	АдресноеПоле .....	22
5.4.2.	Адрес .....	22
5.4.3.	Акциз.....	23
5.4.4.	Аналог .....	23
5.4.5.	БазоваяЕдиница.....	23
5.4.6.	Банк .....	24
5.4.7.	Группа.....	24
5.4.8.	ГруппыТоваров.....	25
5.4.9.	ДопРасход.....	25
5.4.10.	ЕдиницаИзмерения.....	26
5.4.11.	ЗначениеРеквизита.....	26
5.4.12.	ЗначенияСвойства .....	26
5.4.13.	ИдентификаторТовара .....	27
5.4.14.	ИспользованиеСвойства .....	27
5.4.15.	Комплекующее.....	28
5.4.16.	КонтактнаяИнформация .....	28
5.4.17.	Контрагент.....	29
5.4.18.	КонтрагентВДокументе .....	30
5.4.19.	МестоРаботы .....	30
5.4.20.	Налог .....	30
5.4.21.	Пересчет .....	31
5.4.22.	Представитель .....	31
5.4.23.	Производитель .....	31
5.4.24.	РеквизитыФизЛица .....	32
5.4.25.	РеквизитыЮрЛица .....	33
5.4.26.	РасчетныйСчет.....	34
5.4.27.	Свойство .....	34
5.4.28.	Скидка .....	35
5.4.29.	Склад.....	35
5.4.30.	СтавкаНалога .....	36
5.4.31.	ТипЦены.....	36
5.4.32.	Товар .....	36
5.4.33.	ТоварВДокументе.....	38
5.4.34.	УдостоверениеЛичности.....	38
5.4.35.	ХарактеристикаТовара .....	39
5.4.36.	Цена.....	40
5.5.	Описание электронных документов .....	41
5.5.1.	Структура ЭД Документ .....	41
5.5.2.	Структура ЭД Классификатор.....	41
5.5.3.	Структура ЭД Каталог.....	42
5.5.4.	Структура ЭД ПакетПредложений.....	43
<b>6.</b>	<b>ЗАЩИТА ДАННЫХ .....</b>	<b>44</b>
<b>7.</b>	<b>БИБЛИОГРАФИЯ .....</b>	<b>44</b>

**ПАРТНЕРСТВО «СТАНДАРТЫ ЭОИ»****Стандарт ЭОИ по Электронной коммерции****ОБМЕН КОММЕРЧЕСКОЙ ИНФОРМАЦИЕЙ ДЛЯ РОССИЙСКИХ  
ТОРГОВЫХ СИСТЕМ****Логическое описание ЭОИ**

Дата введения.

**1. Область применения**

Настоящий нормативный документ описывает электронный обмен коммерческой информацией для российских торговых систем.

С переходом организаций, занимающиеся торговлей, на учет с помощью средств вычислительной техники, возрастает роль обмена информацией в электронном виде. Практически в любой системе автоматизации учета за считанные секунды можно получить документ, сопровождающий торговые операции на основании данных, хранящихся в информационной базе продавца. Но постановка на учет уже доставленных товаров занимает порой несколько дней. Это связано с большим объемом вводимых в информационную базу покупателя данных о поступившем товаре. И вместо того, чтобы поступить в продажу, товар лежит на складе, а торговая организация вынуждена нести убытки.

Рынок интернет-коммерции в нашей стране находится на этапе становления. Естественным путем, позволяющим привлечь на этот рынок широкий круг традиционных (off-line) торговых фирм, расширить сферу применения интернет-технологий и продемонстрировать преимущества этих технологий продавцам и покупателям, является публикация каталогов фирм на специализированных интернет-сайтах (Web-витринах). Однако этот процесс сдерживается отсутствием стандартов и готовых программно-аппаратных решений, а также большой трудоемкостью организации взаимодействия торговых организаций с Web-витринами.

Разработанный стандарт позволяет существенно снизить затраты на организацию информационного взаимодействия за счет унификации обмена коммерческой информацией между различными организациями: как выступающими на рынке Интернет-коммерции, так и работающими в сфере традиционной (off-line) торговли. Торговые организации, применяющие стандарт, смогут осуществлять обмен коммерческой информацией между собой вне зависимости от установленной у них учетной системы. Выгрузка на Web – витрину коммерческих предложений (прайс-листов), сформированных на основании информации, хранящейся в информационной базе торговой организации, будет возможна непосредственно из учетной системы.

Использование торговыми организациями программного обеспечения, поддерживающего данный стандарт, позволит им с минимальными усилиями и без привлечения программистов организовать публикацию своих предложений на любых поддерживающих стандарт Web-витринах, а также реализовать обмен информацией между собой без специальной доработки программ.

**2. Нормативные ссылки**

В настоящем стандарте использованы ссылки на следующие стандарты:

[МК (ИСО 3166) 004-97] Международный классификатор стран мира МК (ИСО 3166) 004-97

[БИК РФ] Справочник банковских идентификационных кодов участников расчетов на территории Российской Федерации (Справочник БИК РФ). Положение Банка России от 16.09.1996 г. № 48-П Положение о "Справочнике банковских идентификационных кодов участников расчетов на территории Российской Федерации" (далее Положение о "Справочнике БИК РФ").

[ИНН] Справочник идентификационного номера налогоплательщика. ПРИКАЗ МНС от 27.11.1998 г. N ГБ-3-12/309 «Об утверждении порядка и условий присвоения, применения, а также изменения

идентификационного номера налогоплательщика и форм документов, используемых при учете в налоговом органе юридических и физических лиц».

[КПП] Справочник кодов причины постановки на учет. ПРИКАЗ МНС от 27.11.1998 г. N ГБ-3-12/309 «Об утверждении порядка и условий присвоения, применения, а также изменения идентификационного номера налогоплательщика и форм документов, используемых при учете в налоговом органе юридических и физических лиц».

[ОКЕИ] ОК 015 – 94. Общероссийский классификатор единиц измерения. Введен в действие 01-01-1996 г.

### 3. Термины, определения и сокращения

Применительно к настоящему стандарту используются следующие термины и определения:

1. **Участник обмена; УО:** Организационная структура (единица), осуществляющая определенную совокупность действия в процессе электронного обмена данными и представляющая собой источник и/или приемник электронных данных.
2. **Web - витрина** – ресурс в Интернет, на котором публикуется информация о предлагаемом товаре.
3. **ЭД** – электронный документ.
4. **Товар** – изделие, услуга, работа, продукты интеллектуальной собственности, любая позиция номенклатуры, участвующая в обмене.
5. **Контрагент** – фирма, компания, холдинг, предприятие любой формы собственности, юридическое или физическое лицо – участник бизнес-процесса.

### 4. Описанием взаимодействия участников обмена

#### Участники обмена

Название	Краткая характеристика
Участник-отправитель	Информационная система предприятия или система управления сайтом, обеспечивающая возможность подготовки документов и каталогов в электронном виде в стандарте CommerceML.
Участник-получатель	Информационная система предприятия или система управления сайтом, обеспечивающая возможность приема и обработки документов и каталогов в электронном виде в стандарте CommerceML.

#### Электронные документы

Название	Назначение	Комментарии
Каталог	Содержит информацию о товарах.	Каталог должен иметь уникальный идентификатор, название и содержать информацию о владельце. Минимально необходимой информацией о товаре в каталоге должна быть следующая: идентификатор товара в каталоге, наименование товара, базовая единица измерения. Для каждого товара в каталоге можно указывать аналоги и комплектующие. Если однозначная классификация вызывает затруднения, то разрешается включать товары сразу в несколько групп.
Классификатор	Устанавливает правила, по которым должны быть описаны товары.	Каждый классификатор должен иметь уникальный идентификатор,

Название	Назначение	Комментарии
		<p>наименование и владельца. В классификаторе определяются свойства товаров, группы (категории) товаров и типы цен, по которым можно формировать коммерческие предложения.</p> <p>В классификаторе, свойства могут быть объявлены для каталога или/и группы. Если свойства объявлены для каталога, то они распространяются на все товары в каталоге, если свойства объявлены для группы, то значения этих свойств устанавливаются только для товаров группы.</p> <p>Для составления собственного классификатора нужно: составить список свойств товаров, по которым будет производиться классификация, составить иерархический список групп, определить типы цен, по которым можно (или нужно) формировать коммерческие предложения.</p> <p>Классификатор тесно увязан с каталогом – в каталог «помещается» товар, в классификаторе содержится «структура» каталога и правила описания товара</p> <p>Если считается, что в каталоге минимальной информации о товаре (наименование, идентификатор, единица) достаточно, то классификатор указывать не нужно, но если для товара в каталоге указаны значения свойств и идентификаторы групп (товар отнесен к определенной категории), то нужно указать классификатор, в котором эти свойства и группы описаны.</p>
Документ	<p>Передается информация, необходимая для формирования документов, сопровождающих наиболее распространенные торговые (хозяйственные) операции:</p> <p>Заказ товара; Счет на оплату; Отпуск товара; Счет-фактура; Возврат товара; Передача товара на комиссию; Возврат комиссионного товара; Отчет о продажах комиссионного товара; Выплата наличных денег;</p>	<p>Для предприятий (фирм) – отправителя и получателя ЭД – указанные хозяйственные операции представляются разными документами. Например "Отпуск товара" для отправителя сопровождается оформлением "расходной накладной" ("накладной на отпуск товара"), а для получателя – оформлением "приходной накладной". Программа автоматизации учета может, исходя из вида хозяйственной операции и роли, которая указана для данного предприятия, "понять", является ли "собственное предприятие" (от лица которого автоматизируется учет в программе) получателем данного документа. Роли</p>

Название	Назначение	Комментарии
	Возврат наличных денег; Выплата безналичных денег; Возврат безналичных денег.	предусмотрены следующие: Продавец; Покупатель; Плательщик; Получатель. Например, если в ЭД, описывающем "Отпуск товара" роль "собственного предприятия" обозначена как "Покупатель", то это означает, что ЭД описывает расходную накладную поставщика, и ее следует импортировать в учетную систему как "накладную на поступление товара".
Пакет Предложений	Предложения товаров с указанием цен (прайс-лист).	Предложение практически совпадает с одной строкой "обычного" прайс-листа. Предлагается такой-то товар по таким-то ценам за единицу, имеющийся в наличии в таком-то количестве. Например, сахарный песок по розничной цене 700 рублей/мешок, оптовой цене 650 рублей/10 мешков, на складе имеется 1200 мешков..  Предложения группируются в пакет предложений, в котором задается общая часть.

**Бизнес-транзакции**

Название	Назначение	Условия и периодичность
Направление каталога продукции.	Отправка каталога продукции для публикации на Web-витрине или обработки в системе автоматизации предприятия. Применяются различные способы доставки, например по электронной почте, на магнитном или ином носителе, Web.	При публикации или составлении коммерческих предложений. Согласно установленного регламента между контрагентами или контрагентом и Web-витриной (Интернет-магазином).
Направление коммерческих предложений.	Отправка коммерческих предложений для публикации на Web-витрине или обработки в системе автоматизации предприятия. Применяются различные способы доставки, например по электронной почте, на магнитном или ином носителе, Web.	При публикации или обработке коммерческих предложений, составлении документов. Согласно установленного регламента между контрагентами или контрагентом и Web-витриной (Интернет-магазином).
Получение классификатора.	Получение автоматизированной системой предприятия классификатора для составления каталога или/и коммерческих предложений. Применяются различные способы доставки, например по электронной почте, на магнитном или ином носителе, Web.	По необходимости составить каталог или прайс-лист в соответствии с каким-либо классификатором (например, отраслевым или классификатором определенной Web-витрины).
Направление	Отправка документов CommerceML для	По необходимости и согласно



Название	Назначение	Условия и периодичность
документов CommerceML	дальнейшей их обработки системой автоматизации предприятия или Web-витриной. Применяются различные способы доставки, например по электронной почте, на магнитном или ином носителе, Web.	установленного регламента между контрагентами или контрагентом и Web-витриной (Интернет-магазином).

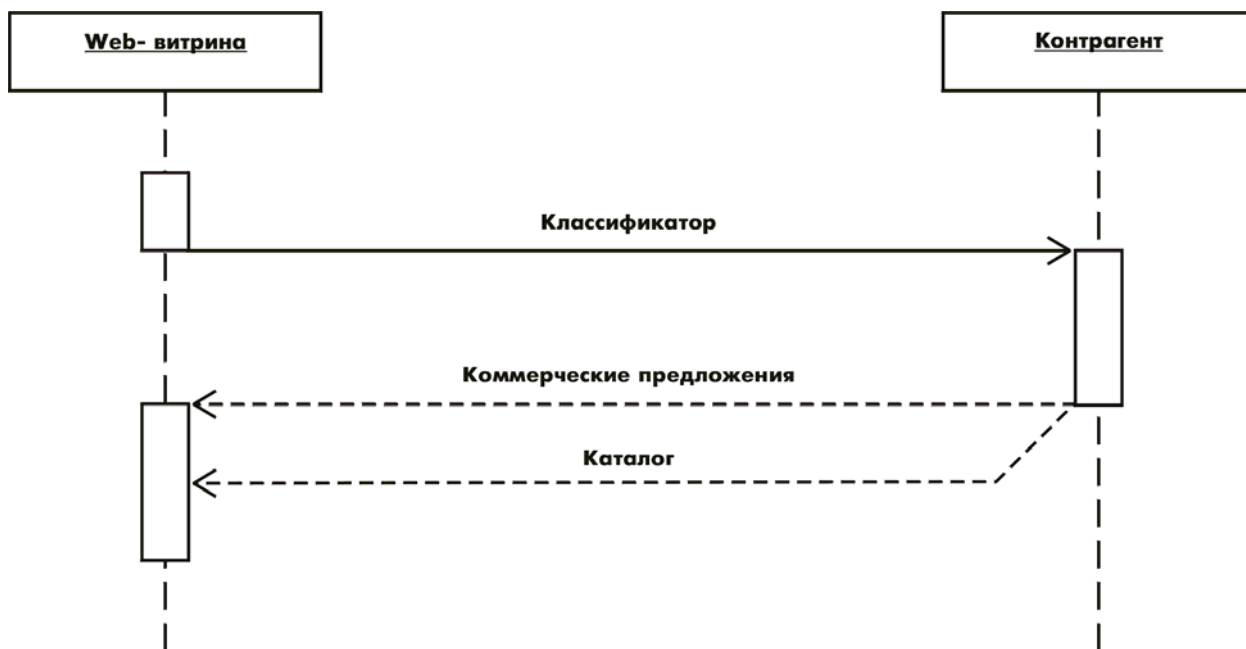


Рис.1 Схема обмена при публикации коммерческих предложений по каталогу продавца

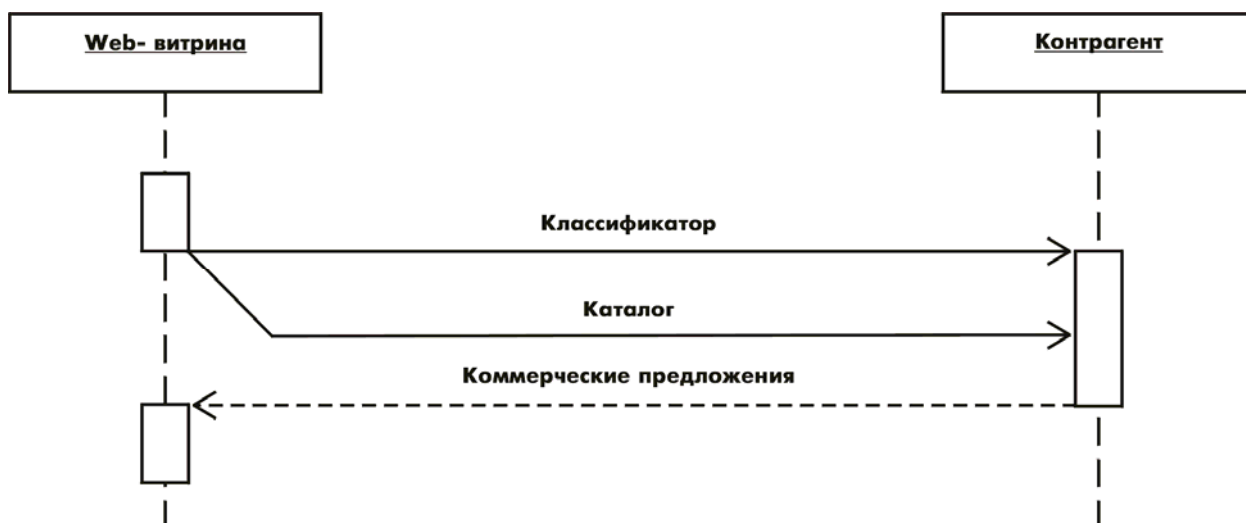


Рис.2 Схема обмена при публикации коммерческих предложений по каталогу Web-витрины

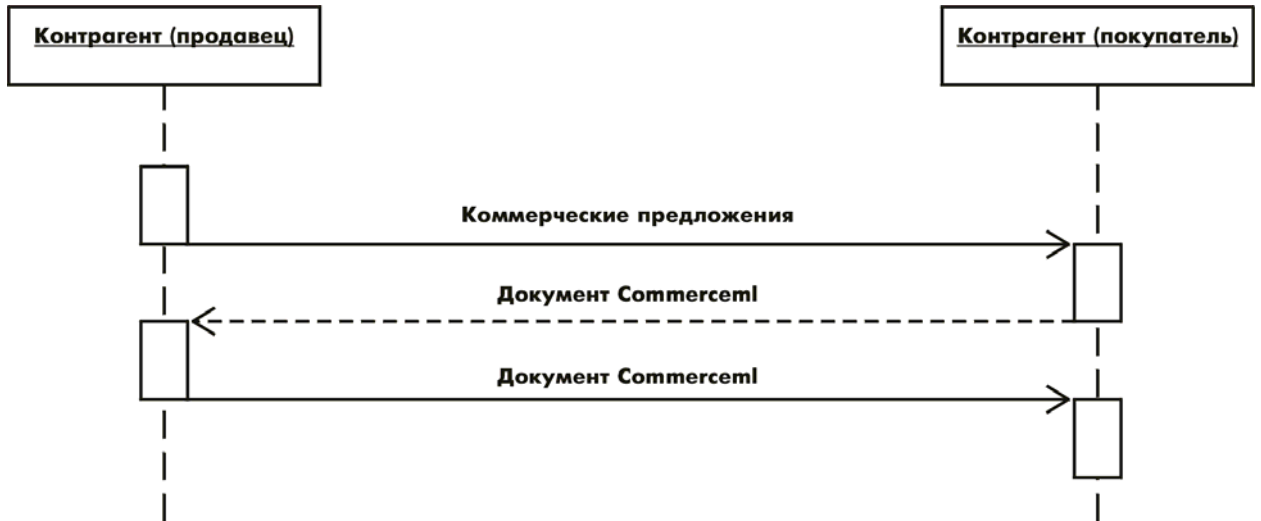


Рис.3 Общая схема обмена документами CommerceML

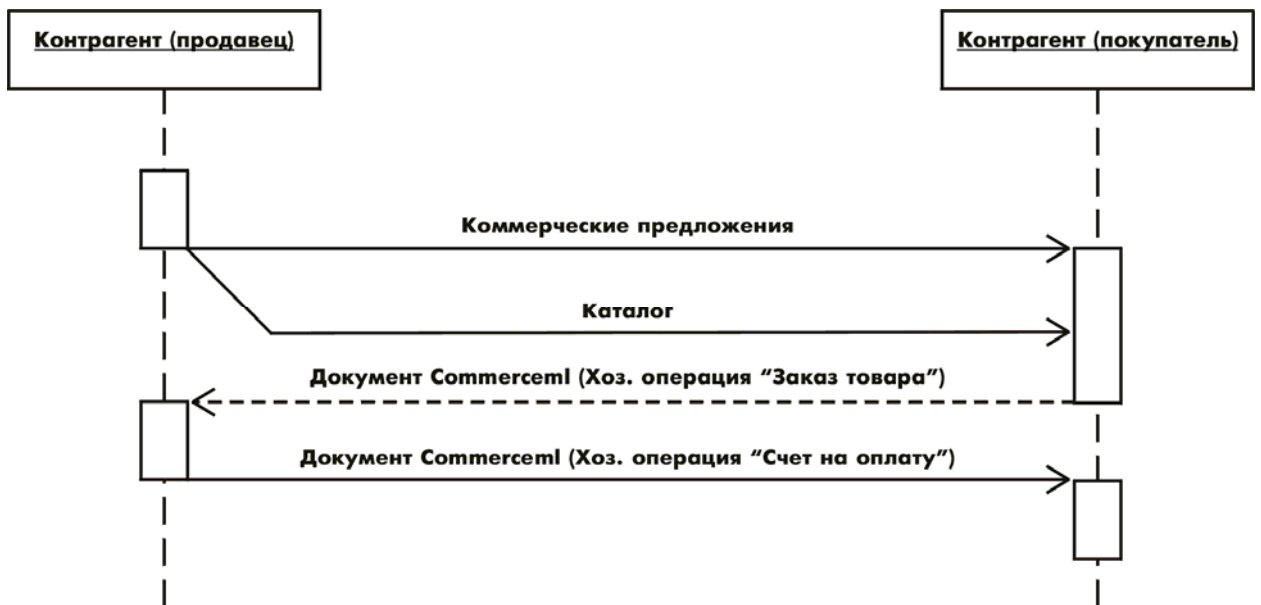


Рис.4 Схема обмена документами CommerceML при заказе товара по каталогу поставщика

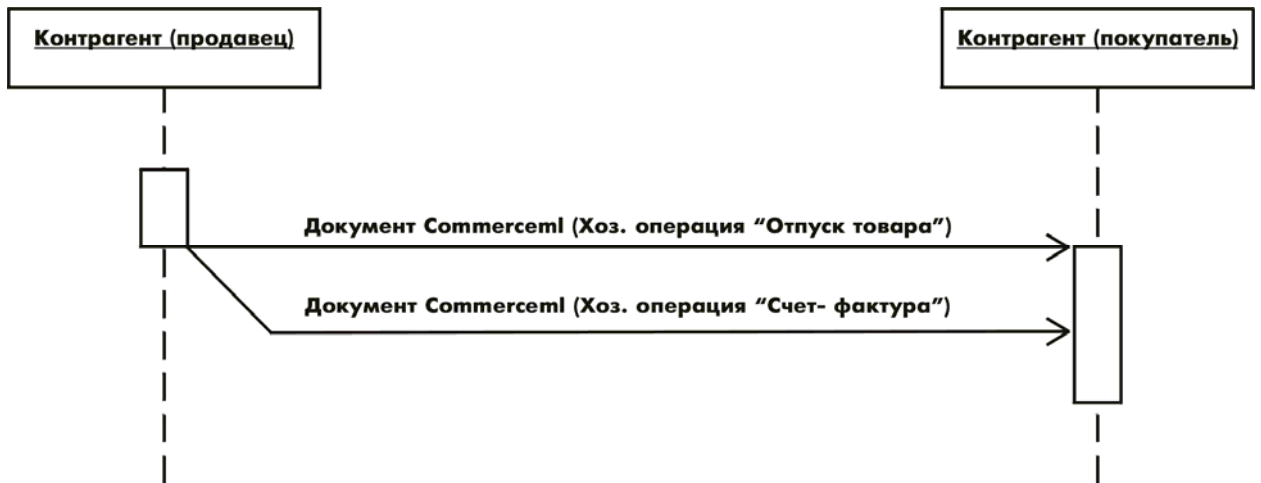


Рис.5 Схема обмена документами CommerceML при отпуске товара поставщиком

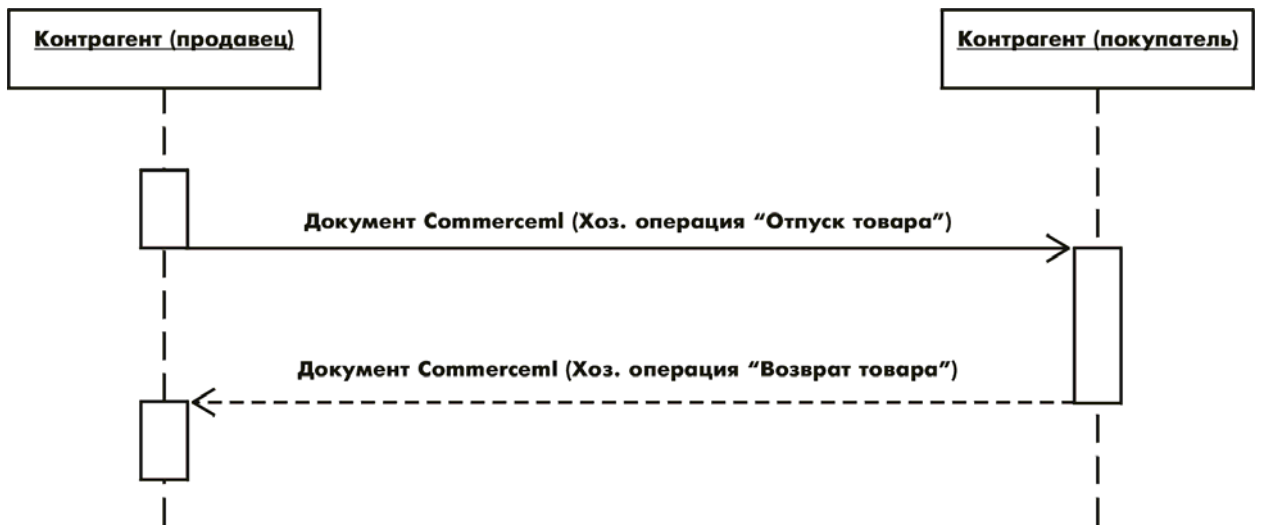


Рис.6. Схема обмена документами CommerceML при возврате товара покупателем

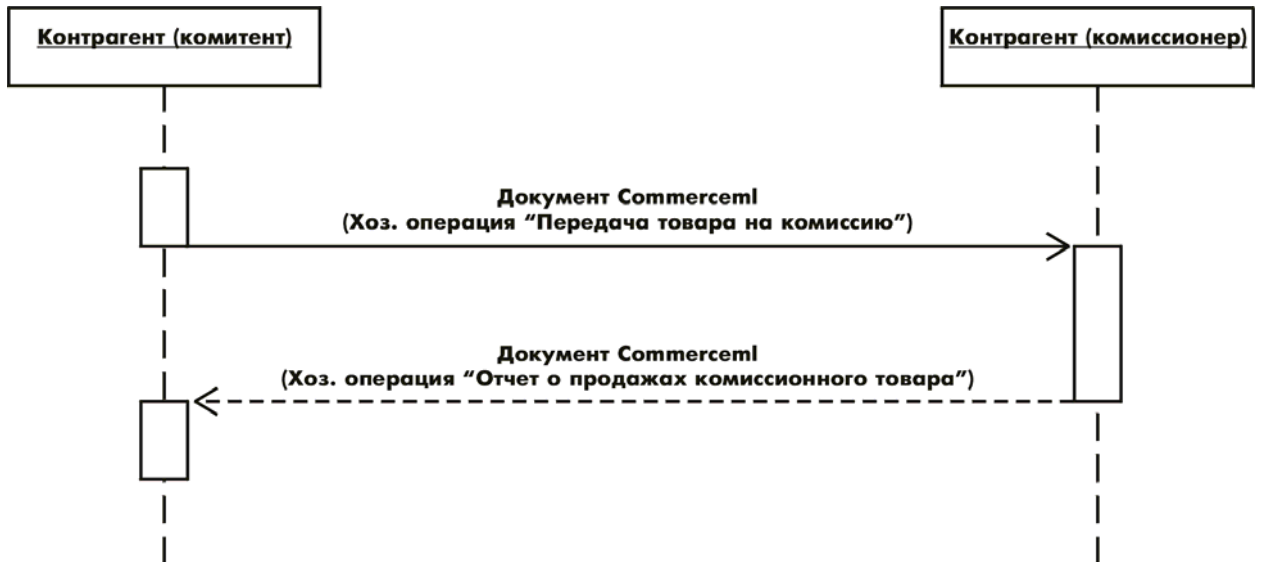


Рис.7 Схема обмена документами CommerceML при передаче товара на комиссию и отчетах комиссионера

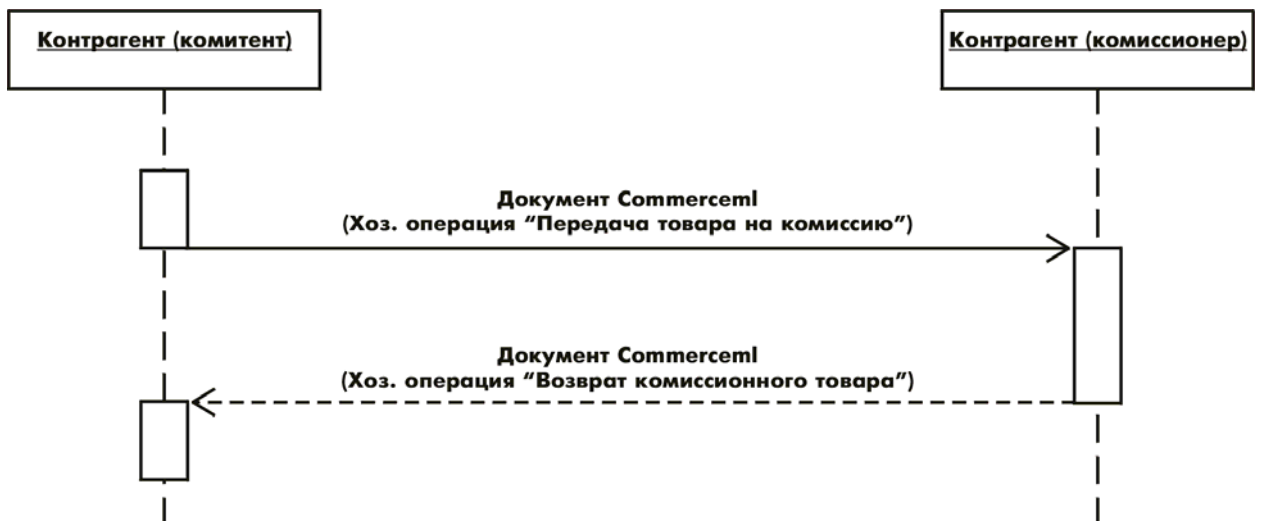


Рис.8 Схема обмена документами CommerceML при возврате комиссионного товара

## 5. Логическая модель ЭД для описания ЭОИ

### 5.1. Пространства имен

cml:"CML:ED"

### 5.2. Категории типов

В логической модели применяются следующие категории типов:

Наименование категории типа	Определение
Amount (Сумма)	Количество денежных единиц в заданной валюте (по умолчанию)
Code (Код)	Символьная строка (буквы, цифры, знаки) используемая для краткого (и/или независимого от языка) представления или замены определенных значений или текстовых свойств.
DateTime (ДатаВремя)	Применяется для обозначения конкретного момента в последовательности времени. Обозначение Даты, Времени.
Identifier (Идентификатор)	Символьная строка для установления уникальной отличительной черты одного экземпляра объекта в рамках одной системы.
Indicator (Индикатор)	Список двух взаимно исключающих булевых значений, которые точно отображают единственные возможные состояния свойства.
Numeric (Число)	Числовая информация определенная или установленная вычислениями, последовательностью.
Quantity (Количество)	Счетное количество не денежных единиц. Количество представляется с единицами измерения.
Text (Текст)	Символьная строка в форме слов русского языка.

### 5.3. Описание прикладных типов

#### Пространство имен

cml:"CML:ED"

##### 5.3.1. АдресТип

#### Определение:

Почтовый адрес

**Базовый тип:** Code

#### Ограничения:

#### Коды:

Почтовый индекс

Страна

Регион

Район,

Населенный пункт

Город

Улица

Дом

Корпус

Квартира

##### 5.3.2. АртикулТип

#### Определение:

Артикул

**Базовый тип:** Identifier

#### Ограничения:

##### 5.3.3. БИКТип

#### Определение:

Банковский идентификационный код (БИК). В соответствии со "Справочником БИК РФ"

**Базовый тип:** Identifier

#### Ограничения:

шаблон значений: [0-9]{9}

##### 5.3.4. ВалютаТип

#### Определение:

Код валюты по международному классификатору валют (ISO 4217). Если не указана, то используется валюта установленная для данного типа цен

**Базовый тип:** Identifier

#### Ограничения:

##### 5.3.5. ВидДеятельностиТип

#### Определение:

Основной вид деятельности по учредительным документам.

**Базовый тип:** Text

#### Ограничения:

#### 5.3.6. ВремяТип

**Определение:**

Представление времени.

**Базовый тип:** DateTime

**Ограничения:**

#### 5.3.7. ДатаТип

**Определение:**

Представление даты.

**Базовый тип:** DateTime

**Ограничения:**

#### 5.3.8. ЕГРПОТип

**Определение:**

Единый Государственный регистр предприятий и организаций

**Базовый тип:** Identifier

**Ограничения:**

#### 5.3.9. ЕдиницаТип

**Определение:**

Единица измерения по ОКЕИ.

**Базовый тип:** Identifier

**Ограничения:**

#### 5.3.10. ЗначениеТип

**Определение:**

Строка длиной до 1000 символов для определения значения сущности в документе

**Базовый тип:** Text

**Ограничения:**

мин. длина: 1 сим.

макс. длина: 1000 сим.

#### 5.3.11. ИдентфикаторГлобальныйТип

**Определение:**

Уникальный идентификатор (рекомендуется использовать GUID - Globally Unique Identifier)

**Базовый тип:** Identifier

**Ограничения:**

мин. длина: 9 сим.

макс. длина: 40 сим.

#### 5.3.12. ИдентфикаторТип

**Определение:**

Идентификатор

**Базовый тип:** Identifier

**Ограничения:**

мин. длина: 1

макс. длина: 20

### 5.3.13. Идентификатор80

**Определение:**

Идентификатор группы, свойства в классификаторе товаров, типа цены в классификаторе, документа в рамках файла обмена

**Базовый тип:** Identifier

**Ограничения:**

мин. длина: 1

макс. длина: 80

### 5.3.14. ИмяФайлаТип

**Определение:**

Имя передаваемого файла (картинки)

**Базовый тип:** Text

**Ограничения:**

мин. длина: 4 сим. с указанием расширения файла, отделенного от имени знаком «.».

### 5.3.15. ИННТип

**Определение:**

Индивидуальный номер налогоплательщика (ИНН). Область значений [ИНН]. 10 цифр - для юридических лиц, 12 цифр - для физических лиц.

**Базовый тип:** Identifier

**Ограничения:**

мин. длина: 10 сим.

макс. длина: 12 сим.

### 5.3.16. КомментарийТип

**Определение:**

Текст комментария (пояснения, описания)

**Базовый тип:** Text

**Ограничения:**

мин. длина: 1 сим.

макс. длина: 1000 сим.

### 5.3.17. КоличествоТип

**Определение:**

Числовая информация.

**Базовый тип:** Numeric

**Ограничения:**

### 5.3.18. КППТип

**Определение:**

Код причины постановки на учет (КПП)

**Базовый тип:** Identifier

**Ограничения:**

длина: 9 сим.

### 5.3.19. КонтактТип

**Определение:**



Тип связи с контрагентом.

**Базовый тип:** Code

**Ограничения:**

**Коды:**

Телефон внутренний

Телефон рабочий

Телефон мобильный

Телефон домашний

Пейджер

Факс

Почта

ICQ

ВебСайт

#### 5.3.20. КоэффициентТип

**Определение:**

Коэффициент (например коэффициент пересчета в базовую единицу измерения), процент.

**Базовый тип:** Numeric

**Ограничения:**

#### 5.3.21. НаименованиеТип

**Определение:**

Наименование контрагента, описание товара (изделия) и дополнительная информация при ее наличии.

**Базовый тип:** Text

**Ограничения:**

мин. длина: 1 сим.

макс. длина: 250 сим.

#### 5.3.22. НомерТип

**Определение:**

Номер (например документа)

**Базовый тип:** Text

**Ограничения:**

мин. длина: 1 сим.

#### 5.3.23. ОбращениеТип

**Определение:**

Описывает возможные обращения.

**Базовый тип:** Text

**Ограничения:**

мин. длина: 1 сим.

#### 5.3.24. ОбязательностьСвойствТип

**Определение:**

Определяет обязательность указания значений свойства для товаров в каталоге, пакете предложений, документах.

**Базовый тип:** Code

**Ограничения:**

**Коды:**

Для каталога

Для документа

Для предложений

#### 5.3.25. ОКВЭДТип

**Определение:** Код в общероссийском классификаторе видов экономической деятельности (ОК 029-2001).

**Базовый тип:** Text

**Ограничения:**

#### 5.3.26. ОКДПТип

**Определение:**

Код в общероссийском классификаторе видов экономической деятельности, продукции и услуг (ОК 004-93).

**Базовый тип:** Text

**Ограничения:**

#### 5.3.27. ОКОПФТип

**Определение:**

Код в общероссийском классификаторе организационно-правовой формы.

**Базовый тип:** Text

**Ограничения:**

#### 5.3.28. ОКПОТип

**Определение:**

Код в общероссийском классификаторе предприятий и организаций.

**Базовый тип:** Text

**Ограничения:**

#### 5.3.29. ОКФСТип

**Определение:**

Код в общероссийском классификаторе форм собственности.

**Базовый тип:** Text

**Ограничения:**

#### 5.3.30. ПереключательТип

**Определение:**

Переключатель значений (да / нет, 0 / 1, правда / ложь).

**Базовый тип:** Indicator

**Ограничения:**

#### 5.3.31. ПолТип

**Определение:**

Пол (мужской, женский).

**Базовый тип:** Text

**Ограничения:**

**Коды:**

М

Ж

#### 5.3.32. РольТип

**Определение:**

Определяет роль участника обмена.

**Базовый тип:** Code

**Ограничения:**

**Коды:**

Продавец

Покупатель

Плательщик

Получатель

Комитент

Комиссионер

#### 5.3.33. СВИФТТип

**Определение:**

Код SWIFT

**Базовый тип:** Identifier

**Ограничения:**

#### 5.3.34. СтатусТип

**Определение:**

Определяет статус описанного товара.

**Базовый тип:** Code

**Ограничения:**

**Коды:**

Новый

Изменен

Удален

#### 5.3.35. СтрокаТип

**Определение:**

Определяет строковое значение передаваемой информации

**Базовый тип:** Text

**Ограничения:**

#### 5.3.36. Строка3

**Определение:**

Определяет длину строки

**Базовый тип:** Text

**Ограничения:**

мин. длина: 1 сим.

макс. длина: 3 сим

### 5.3.37. СуммаТип

**Определение:**

Числовое представление суммы. Разделитель целой и дробной части: «.».

**Базовый тип:** Amount

**Ограничения:**

макс. длина: 18

количество дробных цифр: 2

### 5.3.38. СчетНомерТип

**Определение:**

Номер счета, сформированный в соответствии со "Схемой обозначения лицевых счетов и их нумерации (по основным счетам)" приложения 1 Правил ведения бухгалтерского учета в Банке России от 18.09.97 №66 или Правил ведения бухгалтерского учета в кредитных организациях, расположенных на территории РФ, от 05.12.2002 №205 с учетом изменений и дополнений.

**Базовый тип:** Identifier

**Ограничения:**

шаблон значений: [0-9]{5}[0-9АВСЕНКМРТХ][0-9]{14}

### 5.3.39. ТипЗначенийТип

**Определение:**

Определяет принадлежность описываемых свойств.

**Базовый тип:** Code

**Ограничения:**

**Коды:**

Строка

Число

Время

### 5.3.40. ХозОперацияТип

**Определение:**

Определяет хозяйственную или торговую операцию.

**Базовый тип:** Code

**Ограничения:**

**Коды:**

Заказ товара

Счет на оплату

Отпуск товара

Счет-фактура

Возврат товара

Передача товара на комиссию

Возврат комиссионного товара

Отчет о продажах комиссионного товара

Выплата наличных денег

Возврат наличных денег

Выплата безналичных денег  
Возврат безналичных денег  
Переоценка Товаров  
Прочее

#### **5.3.41. ШтрихкодТип**

**Определение:**

Штрихкод товара (код EAN/UPC).

**Базовый тип:** Identifier

**Ограничения:**

макс. длина: 14 сим.

## 5.4. Описание общих компонентов

### 5.4.1. АдресноеПоле

#### Определение:

Позволяет структурировать адрес и затем, например, производить отбор сущностей по региону, городу и т.п.

**Стереотип:** «Компонент»

#### Элементы:

Элемент	Тип	Обязат. (Множ.)	Описание элемента
Тип	АдресТип	[1]	Возможные значения: почтовый индекс, страна, регион, район, населенный пункт, город, улица, дом, корпус, квартира
Значение	ЗначениеАдресаТип	[1]	Значение (например г.Москва)

#### Компонент АдресноеПоле принадлежит:

Имя связи	Имя исходного компонента	Обязат. (Множ.)	Описание связи
АдресноеПоле	Адрес	[0..n]	Позволяет структурировать адрес и затем, например, производить отбор сущностей по региону, городу и т.п.

### 5.4.2. Адрес

#### Определение:

Адрес контрагента или любого другого участника бизнес-процесса.

**Стереотип:** «Компонент»

#### Элементы:

Элемент	Тип	Обязат. (Множ.)	Описание элемента
Представление	НаименованиеТип	[1]	Строковое представление адреса. Например: Россия, Москва, ул. Селезневская, д.21
Комментарий	КомментарийТип	[0..1]	Произвольный комментарий. Например, указание, как проехать на автомобиле

#### Компонент Адрес содержит:

Имя связи	Имя исходного компонента	Обязат. (Множ.)	Описание связи
АдресноеПоле	АдресноеПоле	[0..n]	Позволяет структурировать адрес и затем, например, производить отбор сущностей по региону, городу и т.п.

#### Компонент Адрес принадлежит:

Имя связи	Имя исходного компонента	Обязат. (Множ.)	Описание связи
Адрес	Банк	[0..1]	Адрес (юридический) банка/кредитной организации
Адрес	Контрагент	[0..1]	Фактический адрес контрагента
Адрес	Склад	[0..1]	Фактический адрес склада
АдресРегистрации	РеквизитыФизЛица	[0..1]	Адрес регистрации
ЮридическийАдрес	РеквизитыЮрЛица		Юридический адрес контрагента

**5.4.3. Акциз****Определение:**

Компонент «Акциз» определяет вид, валюту и сумму акцизного сбора.

**Стереотип:** «Компонент»

**Элементы:**

Элемент	Тип	Обязат. (Множ.)	Описание элемента
Наименование	НаименованиеТип	[1]	Вид акцизного налога.
СуммаЗаЕдиницу	СуммаТип	[1]	Сумма сбора за единицу (базовую) товара
Валюта	ВалютаТип	[1]	Код валюты по международному классификатору валют (ISO 4217).

**5.4.4. Аналог****Определение:**

Компонент «Аналог» определяет аналог товара.

**Стереотип:** «Компонент»

**Элементы:**

Элемент	Тип	Обязат. (Множ.)	Описание элемента
ИдКаталога	ИдентфикаторГлобальныйТип	[0..1]	Идентификатор каталога
ИдКлассификатора	ИдентфикаторГлобальныйТип	[0..1]	Идентификатор классификатора, в соответствии с которым описан аналог

**Компонент Аналог расширяет компонент Товар**

**Компонент Аналог принадлежит:**

Имя связи	Имя исходного компонента	Обязат. (Множ.)	Описание связи
Аналог	Товар	[0..n]	Аналоги товара, например для медикаментов другие лекарства, заменяющие данное

**5.4.5. БазоваяЕдиница****Определение:**

Компонентами «БазоваяЕдиница» описывается имя базовой единицы измерения товара по ОКЕИ. В документах и коммерческих предложениях может быть указана другая единица измерения, но при этом обязательно указывается коэффициент пересчета количества в базовую единицу товара.

**Стереотип:** «Компонент»

**Элементы:**

Элемент/Атрибут	Имя компонента	Обязат. (Множ.)	Описание элемента
Код	Строка3	[0..1]	Код базовой единицы
НаименованиеПолное	СтрокаТип	[0..1]	Наименование базовой единицы
МеждународноеСокращение	Строка3	[0..1]	Международное сокращение базовой единицы

**Компонент БазоваяЕдиница содержит:**

Имя связи	Имя исходного компонента	Обязат. (Множ.)	Описание связи
-----------	--------------------------	-----------------	----------------

Имя связи	Имя исходного компонента	Обязат. (Множ.)	Описание связи
Пересчет	ЕдиницаИзмерения	[0..n]	Могут быть указаны способы пересчета в другие единицы. Указанные способы пересчета следует использовать в случаях несовпадения базовых единиц на одни и те же товары.

**Компонент БазоваяЕдиница принадлежит:**

Имя связи	Имя исходного компонента	Обязат. (Множ.)	Описание связи
БазоваяЕдиница	Товар	[1]	Имя базовой единицы измерения товара по ОКЕИ. В документах и коммерческих предложениях может быть указана другая единица измерения, но при этом обязательно указывается коэффициент пересчета количества в базовую единицу товара.

**5.4.6. Банк****Определение:**

Служит для определения реквизитов КО или УБР (БИК, Наименование, Адрес и т.д.) через которые контрагент осуществляет расчеты.

**Стереотип:** «Компонент»

**Элементы:**

Элемент	Тип	Обязат. (Множ.)	Описание элемента
БИК	БИКТип	[1]	Банковский идентификационный код (БИК) в соответствии со "Справочником БИК РФ"
СчетКорреспондентский	СчетНомерТип	[0..1]	Корреспондентский счет
Наименование	НаименованиеТип	[0..1]	Наименование банка
SWIFT	СВИФТТип	[0..1]	Код SWIFT

**Компонент Банк содержит:**

Имя связи	Имя исходного компонента	Обязат. (Множ.)	Описание связи
Адрес	Адрес	[0..1]	Адрес (юридический) банка/кредитной организации
Контакты	КонтактнаяИнформация	[0..n]	Содержит описание возможных способов связи (по телефону, электронной почте и т.д.)

**Компонент Банк принадлежит:**

Имя связи	Имя исходного компонента	Обязат. (Множ.)	Описание связи
Банк	РасчетныйСчет	[0..1]	Банк, в котором открыт расчетный счет (собственной фирмы или контрагента)

**5.4.7. Группа****Определение:**

Компонентами «Группа» описывается иерархия групп (классификация) товаров в каталоге. Каждая Группа может включать в себя любое количество вложенных групп. Для каждой группы могут быть указаны свойства, которые затем могут быть описаны для товаров, принадлежащих как данной группе, так и всем подчиненным группам. Таким образом, в группах свойства объявляются, а в товарах – описываются, то есть указываются их значения.



Стереотип: «Компонент»

Элементы:

Элемент	Имя компонента	Обязат. (Множ.)	Описание элемента
Ид	ИдентификаторТип	[1]	Идентификатор группы товаров
Наименование	НаименованиеТип	[1]	Наименование группы товаров
Описание	КомментарийТип	[0..1]	Произвольное описание

**Компонент Группа содержит:**

Имя связи	Имя исходного компонента	Обязат. (Множ.)	Описание связи
Свойство	Свойство	[0..n]	Содержит коллекцию свойств, значения которых можно или нужно указать для товаров, принадлежащих данной группе
Группа	Группа	[0..n]	Описывается иерархия групп (классификация) товаров в каталоге

#### 5.4.8. Группы Товаров

**Определение:**

Содержит идентификаторы групп, которым принадлежит данный товар в указанном классификаторе.

Стереотип: «Компонент»

Элементы:

Элемент	Тип	Обязат. (Множ.)	Описание элемента
Ид	ИдентификаторГлобальныйТип	[1..n]	Идентификаторы групп, которым принадлежит данный товар в указанном классификаторе

**Компонент Группы Товаров принадлежит:**

Имя связи	Имя исходного компонента	Обязат. (Множ.)	Описание связи
Группы	Товар	[0..n]	Идентификаторы групп, которым принадлежит данный товар в указанном классификаторе

#### 5.4.9. ДопРасход

**Определение:**

Компонентами «ДопРасход» описывается дополнительный расход по товарной позиции и/или по документу в целом (например, транспортировка, тара и т.п.).

Стереотип: «Компонент»

Элементы:

Элемент	Тип	Обязат. (Множ.)	Описание элемента
Наименование	НаименованиеТип	[1]	Наименование, например доставка
Сумма	СуммаТип	[1]	Указывается сумма дополнительного расхода
Процент	ПроцентТип	[0..1]	Процент
УчтеноВСумме	ПереключательТип	[0..1]	По умолчанию 0 (не учтено)
Комментарий	КомментарийТип	[0..1]	Произвольный текст

**Компонент ДопРасход принадлежит:**

Имя связи	Имя исходного компонента	Обязат. (Множ.)	Описание связи
ДопРасход	ТоварВДокументе	[0..1]	Описывается дополнительный расход по товарной позиции и/или по документу в целом

**5.4.10. ЕдиницаИзмерения****Определение:**

Компонент «ЕдиницаИзмерения» описывает единицу измерения товара и коэффициент пересчета количества в базовую единицу.

**Стереотип:** «Компонент»

**Элементы:**

Элемент	Тип	Обязат. (Множ.)	Описание элемента
Единица	ЕдиницаТип	[1]	Имя единицы измерения товара по ОКЕИ.
Коэффициент	КоэффициентТип	[1]	Коэффициент пересчета количества товара в базовую единицу.
ДополнительныеДанные	ЗначениеРеквизита	[0..n]	Описывает дополнительные данные

**Компонент ЕдиницаИзмерения принадлежит:**

Имя связи	Имя исходного компонента	Обязат. (Множ.)	Описание связи
ЕдиницаИзмерения	Пересчет	[1]	Определяет единицу измерения товара и коэффициент пересчета количества в базовую единицу. Если отсутствует, то используется базовая единица товара
ЕдиницаИзмерения	ТоварВДокументе	[0..1]	Определяет единицу измерения товара и коэффициент пересчета количества в базовую единицу. Если отсутствует, то используется базовая единица товара

**5.4.11. ЗначениеРеквизита****Определение:**

Компонентами «ЗначениеРеквизита» описываются значения поризвольного реквизита документа.

**Стереотип:** «Компонент»

**Элементы:**

Элемент	Тип	Обязат. (Множ.)	Описание элемента
Наименование	НаименованиеТип	[1]	Наименование реквизита
Значение	СтрокаТип	[1..n]	Значение свойства реквизита

**5.4.12. ЗначенияСвойства****Определение:**

Компонентами «ЗначенияСвойства» описываются значения свойств (характеристик) товаров в каталоге, пакете предложений, документе.

**Стереотип:** «Компонент»

**Элементы:**

Элемент	Тип	Обязат. (Множ.)	Описание элемента
Ид	ИдентификаторГлобальныйТип	[1]	Идентификатор свойства в классификаторе товаров
Наименование	НаименованиеТип	[0..1]	Наименование свойства
Значение	СтрокаТип	[1..n]	Значение свойства

**Компонент ЗначенияСвойства принадлежит:**

Имя связи	Имя исходного компонента	Обязат. (Множ.)	Описание связи
ЗначенияСвойств	РасчетныйСчет	[0..1]	Описываются значения свойств (характеристик) товаров в каталоге, пакете предложений, документе

**5.4.13. ИдентификаторТовара****Определение:**

Идентификатор товара в каталоге. Товар может быть идентифицирован по Артикулу, Штрихкоду, Идентификатору в каталоге (внутреннему)

**Стереотип:** «Sequence»

**Элементы:**

Элемент	Тип	Обязат. (Множ.)	Описание элемента
Ид	ИдентификаторТип80	[0..1]	Идентификатор товара в каталоге
Штрихкод	ШтрихкодТип	[0..1]	Штрихкод базовой единицы товара
Артикул	АртикулТип	[0..1]	Артикул

**Компонент ИдентификаторТовара принадлежит:**

Имя связи	Имя исходного компонента	Обязат. (Множ.)	Описание связи
ИдентификаторТовара	Товар	[0..1]	Идентификатор товара в каталоге. Товар может быть идентифицирован по Артикулу, Штрихкоду, Идентификатору в каталоге (внутреннему)

**5.4.14. ИспользованиеСвойства****Определение:**

Компонент «ИспользованиеСвойства» определяет способы использования свойства.

**Стереотип:** «Компонент»

**Элементы:**

Элемент	Тип	Обязат. (Множ.)	Описание элемента
ДляТоваров	ПереключательТип	[0..1]	Свойство может использоваться при описании товаров в каталоге, пакете предложений, документах
ДляПредложений	ПереключательТип	[0..1]	Свойство может использоваться при описании товара в пакете предложений. Например: гарантийный срок, способ доставки.
ДляДокументов	ПереключательТип	[0..1]	Свойство может использоваться при

Элемент	Тип	Обязат. (Множ.)	Описание элемента
			описании товара в документе. Например: серийный номер

**Компонент ИспользованиеСвойства принадлежит:**

Имя связи	Имя исходного компонента	Обязат. (Множ.)	Описание связи
ИспользованиеСвойства	Свойство	[1]	Определяет способы использования свойства

**5.4.15. Комплектующее****Определение:**

Компонент «Комплектующее» определяет комплектующие составных товаров - наборов.

**Стереотип:** «Компонент»

**Элементы:**

Элемент	Тип	Обязат. (Множ.)	Описание элемента
ИдКаталога	ИдентфикаторГлобальныйТип	[0..1]	Идентификатор каталога
ИдКлассификатора	ИдентфикаторГлобальныйТип	[0..1]	Идентификатор классификатора, в соответствии с которым описано комплектующее
Количество	КоличествоТип	[1]	Количество

**Компонент Комплектующее расширяет Товар****Компонент Комплектующее принадлежит:**

Имя связи	Имя исходного компонента	Обязат. (Множ.)	Описание связи
Комплектующее	Товар	[0..n]	Определяет комплектующие составных товаров - наборов.

**5.4.16. КонтактнаяИнформация****Определение:**

Компонент «КонтактнаяИнформация» описывает информацию о контакте, контактных лицах, телефонах, факсах, почтовых адресах, должностях и любых других значимых сведениях.

**Стереотип:** «Компонент»

**Элементы:**

Элемент	Тип	Обязат. (Множ.)	Описание элемента
КонтактВид	КонтактТип	[1]	Возможные значения: ТелефонВнутренний, ТелефонРабочий, ТелефонМобильный, ТелефонДомашний, Пейджер, Факс, Почта, ICQ, ВебСайт
Значение	НаименованиеТип	[1]	Контактная информация, например, номер рабочего телефона (095) 737-92-57
Комментарий	КомментарийТип	[0..1]	Произвольный комментарий. Например: "звонить строго с 10 до 18 часов"

**Компонент КонтактнаяИнформация принадлежит:**

Имя связи	Имя исходного компонента	Обязат. (Множ.)	Описание связи
Контакт	Контрагент	[0..1]	Описывает информацию о контакте, контактных лицах, телефонах, факсах, почтовых адресах, должностях и любых других значимых сведениях.

**5.4.17. Контрагент****Определение:**

Компонент «Контрагент» описывает информацию о контрагенте (фирме, компании, предприятии, организации, физическом лице и т.д.) – участнике бизнес–процесса.

**Стереотип:** «Компонент»

**Элементы:**

Элемент	Тип	Обязат. (Множ.)	Описание элемента
Ид	ИдентификаторГлобальныйТип	[0..1]	Глобально уникальный идентификатор контрагента (рекомендуется использовать GUID)
Наименование	НаименованиеТип	[0..1]	Наименование контрагента
Комментарий	КомментарийТип	[0..1]	Произвольный текст

**Компонент Контрагент содержит:**

Имя связи	Имя исходного компонента	Обязат. (Множ.)	Описание связи
Адрес	Адрес	[0..1]	Фактический адрес контрагента
Представитель	Представитель	[0..n]	Содержит описание представителей контрагента, например, контактных лиц или дочерних организаций
Контакт	КонтактнаяИнформация	[0..1]	Описывает информацию о контакте, контактных лицах, телефонах, факсах, почтовых адресах, должностях и любых других значимых сведениях
РеквизитыФизЛица	РеквизитыФизЛица	[0..1]	Содержит описание реквизитов контрагента, специфических для физических лиц
РеквизитыЮрЛица	РеквизитыЮрЛица	[0..1]	Содержит описание реквизитов контрагента, специфических для юридических лиц

**Компонент Контрагент принадлежит:**

Имя связи	Имя исходного компонента	Обязат. (Множ.)	Описание связи
Изготовитель	Производитель	[0..1]	Наименование непосредственного изготовителя товара
Руководитель	РеквизитыЮрЛица	[0..1]	Руководитель организации
Организация	МестоРаботы	[0..1]	Описание организации
ВладелецТорговойМарки	Производитель	[0..1]	Контрагент (компания), которому принадлежит торговая марка товара

**5.4.18. КонтрагентВДокументе****Определение:**

Компонент «КонтрагентВДокументе» описывает информацию о контрагенте с указанием роли, расчетного счета и склада.

**Стереотип:** «Компонент»

**Элементы:**

Элемент	Тип	Обязат. (Множ.)	Описание элемента
Роль	РольТип	[1]	Возможные значения: Покупатель, Продавец, Плательщик, Получатель, Комитент, Комиссионер

**Компонент КонтрагентВДокументе расширяет компонент Контрагент**  
**Компонент КонтрагентВДокументе содержит:**

Имя связи	Имя исходного компонента	Обязат. (Множ.)	Описание связи
РасчетныйСчет	РасчетныйСчет	[0..1]	Расчетный счет контрагента
Склад	Склад	[0..1]	Идентификатор, наименование, адрес склада, а также список контактов

**5.4.19. МестоРаботы****Определение:**

Компонент «МестоРаботы» содержит описание места работы физического лица и занимаемой им должности.

**Стереотип:** «Компонент»

**Элементы:**

Элемент	Тип	Обязательность	Описание элемента
Организация	Контрагент	[0..1]	Описание организации может быть опущено, если физ.лицо описывается, как представитель организации
Должность	НаименованиеТип	[0..1]	Занимаемая должность

**Компонент МестоРаботы принадлежит:**

Имя связи	Имя исходного компонента	Обязат. (Множ.)	Описание связи
МестоРаботы	РеквизитыФизЛица	[0..1]	Содержит описание места работы физического лица и занимаемой должности

**5.4.20. Налог****Определение:**

Компонент «Налог» описывает вид налога (НДС, НП и т.д.) и ставку в процентах.

**Стереотип:** «Компонент»

**Элементы:**

Элемент	Тип	Обязат. (Множ.)	Описание элемента
Наименование	НаименованиеТип	[1]	Вид налога. Например, НДС
Акциз	ПереключательТип	[0..1]	Флаг, указывающий, что налог является акцизом
УчтеноВСумме	ПереключательТип	[0..1]	По умолчанию 0 (не учтено)

**Компонент Налог принадлежит:**

Имя связи	Имя исходного компонента	Обязат. (Множ.)	Описание связи
Налог	ТоварВДокументе	[0..1]	Вид, ставка и сумма налога

#### 5.4.21. Пересчет

##### Определение:

Компонент «Пересчет» описывает способы пересчета в другие единицы. Способы пересчета следует использовать в случаях несовпадения базовых единиц на одни и те же товары.

**Стереотип:** «Компонент»

##### Компонент Пересчет содержит:

Имя связи	Имя исходного компонента	Обязат. (Множ.)	Описание связи
ЕдиницаИзмерения	ЕдиницаИзмерения	[0..1]	Определяет единицу измерения товара и коэффициент пересчета количества в базовую единицу. Если отсутствует, то используется базовая единица товара.

##### Компонент Пересчет принадлежит:

Имя связи	Имя исходного компонента	Обязат. (Множ.)	Описание связи
Пересчет	БазоваяЕдиница	[0..1]	Описывает способы пересчета в другие единицы

#### 5.4.22. Представитель

##### Определение:

Описывает контрагентов и отношение (связь) представителя и контрагента.

**Стереотип:** «Компонент»

##### Элементы:

Элемент	Тип	Обязат. (Множ.)	Описание элемента
Отношение	НаименованиеТип	[1]	Описывает отношение (связь) представителя к контрагенту. Если представитель описывает контактное лицо организации, то здесь, например, может быть указана должность. Примеры значений: "Контактное лицо", "Директор", "Филиал", "Главный офис" и т.п.

##### Компонент Представитель расширяет компонент Контрагент

##### Компонент Представитель принадлежит:

Имя связи	Имя исходного компонента	Обязат. (Множ.)	Описание связи
Представители	Контрагент	[0..n]	Содержит описание представителей контрагента, например, контактных лиц или дочерних организаций

#### 5.4.23. Производитель

##### Определение:

Компонент «Производитель» указывает, где и кем изготовлен товара, кому принадлежит торговая марка.

**Стереотип:** «Компонент»

##### Элементы:

Элемент	Тип	Обязат. (Множ.)	Описание элемента
Страна	НаименованиеТип	[0..1]	Наименование страны (по ОКМ), в которой изготовлен товар
ТорговаяМарка	НаименованиеТип	[0..1]	Наименование торговой марки (бренда) товара

**Компонент Производитель содержит:**

Имя связи	Имя исходного компонента	Обязат. (Множ.)	Описание связи
Изготовитель	Контрагент	[0..1]	Наименование непосредственного изготовителя товара
ВладелецТорговойМарки	Контрагент	[0..1]	Контрагент (компания), которому принадлежит торговая марка товара

**Компонент Производитель принадлежит:**

Имя связи	Имя исходного компонента	Обязат. (Множ.)	Описание связи
Производитель	Товар	[0..1]	Содержит описание страны, непосредственного изготовителя и торговой марки товара

**5.4.24. РеквизитыФизЛица****Определение:**

Компонент «РеквизитыФизЛица» содержит описание реквизитов контрагента, специфическую для физических лиц.

**Стереотип:** «Компонент»

**Элементы:**

Элемент	Тип	Обязат. (Множ.)	Описание элемента
ПолноеНаименование	НаименованиеТип	[1]	Полное наименование физического лица. Может включать обращение и суффикс
Обращение	ОбращениеТип	[0..1]	Например: Г-н, Г-жа, Докт., Проф. и т.д.
Фамилия	СтрокаТип	[0..1]	Фамилия
Имя	СтрокаТип	[0..1]	Имя
Отчество	СтрокаТип	[0..1]	Отчество
ДатаРождения	ДатаТип	[0..1]	Дата рождения
МестоРождения	Адрес	[0..1]	Место рождения
Пол	ПолТип	[0..1]	Пол
ИНН	ИННТип	[0..1]	Индивидуальный номер налогоплательщика (ИНН)
КПП	КППТип		Код причины постановки на учет



**Компонент РеквизитыФизЛица содержит:**

Имя связи	Имя исходного компонента	Обязат. (Множ.)	Описание связи
УдостоверениеЛичности	УдостоверениеЛичности	[0..1]	Документ, удостоверяющий личность
МестоРождения	Адрес	[0..1]	Место рождения
АдресРегистрации	Адрес	[0..1]	Адрес регистрации
МестоРаботы	МестоРаботы	[0..1]	Содержит описания места работы физического лица и занимаемой должности

**Компонент РеквизитыФизЛица принадлежит:**

Имя связи	Имя исходного компонента	Обязат. (Множ.)	Описание связи
РеквизитыФизЛица	Контрагент	[0..1]	Содержит описание реквизитов контрагента, специфических для физических лиц

**5.4.25. РеквизитыЮрЛица****Определение:**

Компонент «РеквизитыЮрЛица» содержит описание реквизитов контрагента, специфических для юридических лиц.

**Стереотип:** «Компонент»

**Элементы:**

Элемент	Тип	Обязат. (Множ.)	Описание элемента
ОфициальноеНаименование	НаименованиеТип	[1]	Официальное наименование юридического лица в соответствии с учредительными документами
ИНН	ИННТип	[0..1]	Индивидуальный номер налогоплательщика (ИНН)
КПП	КППТип	[0..1]	Код причины постановки на учет
ОсновнойВидДеятельности	ВидДеятельностиТип	[0..1]	Основной вид деятельности по учредительным документам
ЕГРПО	ЕГРПОТип		Код по ЕГРПО
ОКВЭД	ОКВЭДТип	[0..1]	Код отрасли по ОКВЭД
ОКДП	ОКДПТип	[0..1]	Код по ОКДП основного вида деятельности
ОКОПФ	ОКОПФТип	[0..1]	Код организационно-правовой формы организации по ОКОПФ
ОКФС	ОКФСТип	[0..1]	Код формы собственности по ОКФС
ОКПО	ОКПОТип	[0..1]	Код ОКПО организации
ДатаРегистрации	ДатаТип	[0..1]	Дата регистрации организации

**Компонент РеквизитыЮрЛица содержит:**

Имя связи	Имя исходного компонента	Обязат. (Множ.)	Описание связи
ЮридическийАдрес	Адрес	[0..1]	Юридический адрес

Имя связи	Имя исходного компонента	Обязат. (Множ.)	Описание связи
Руководитель	Контрагент	[0..1]	Руководитель организации
РасчетныеСчета	РасчетныйСчет	[0..n]	Содержит описание расчетных счетов организации

**Компонент РеквизитыЮрЛица принадлежит:**

Имя связи	Имя исходного компонента	Обязат. (Множ.)	Описание связи
РеквизитыЮрЛица	Контрагент	[0..1]	Содержит описание реквизитов контрагента, специфических для юридических лиц

**5.4.26. РасчетныйСчет****Определение:**

Компонент «РасчетныйСчет» описывает информацию о расчетном счете, банке, в котором открыт расчетный счет и банке для не прямых расчетов.

**Стереотип:** «Компонент»

**Элементы:**

Элемент	Тип	Обязат. (Множ.)	Описание элемента
НомерСчета	СчетНомерТип	[1]	Расчетный счет, открытый в обслуживающем банке.
Комментарий	КомментарийТип	[0..1]	Произвольный текст

**Компонент РасчетныйСчет содержит:**

Имя связи	Имя исходного компонента	Обязат. (Множ.)	Описание связи
Банк	Банк	[1]	Банк, в котором открыт расчетный счет.
БанкКорреспондент	Банк	[0..1]	Банк для не прямых расчетов.

**5.4.27. Свойство****Определение:**

Компонент «Свойство» определяет одно из свойств (характеристик), используемых для описания товара в каталоге, пакете предложений и/или документах. Может включать также описание вариантов значений этого свойства

**Стереотип:** «Компонент»

**Элементы:**

Элемент	Тип	Обязат. (Множ.)	Описание элемента
Ид	ИдентификаторГлобальныйТип	[1]	Идентификатор свойства в классификаторе
Наименование	НаименованиеТип	[1]	Наименование свойства
Описание	КомментарийТип	[0..1]	Описание свойства, например, для чего оно предназначено
Обязательное	ПереключательТип	[0..1]	Определяет обязательность

Элемент	Тип	Обязат. (Множ.)	Описание элемента
Множественное	ПереключательТип	[0..1]	По умолчанию 0 – не множественное
ТипЗначений	ТипЗначенийТип	[0..1]	Один из следующих типов: Строка (по умолчанию), Число, ДатаВремя
Значение	ЗначениеСвойстваТип	[0..n]	Содержит коллекцию вариантов значений свойства. Если варианты указаны, то при указании значений данного свойства для товаров должны использоваться значения СТРОГО из данного списка
ДляТоваров	ПереключательТип	[0..1]	Свойство может (или должно) использоваться при описании товаров в каталоге, пакете предложений, документах
ДляДокументов	ПереключательТип	[0..1]	Свойство может (должно) использоваться при описании товара в документе. Например: серийный номер
ДляПредложений	ПереключательТип	[0..1]	Свойство может (должно) использоваться при описании товара в пакете предложений. Например: гарантийный срок, способ доставки

#### 5.4.28. Скидка

##### Определение:

Компонент «Скидка» описывает предоставляемые скидки по товарной позиции и/или по документу в целом (например: скидка сезонная или скидка, зависящая от количества и т.д.).

**Стереотип:** «Компонент»

##### Элементы:

Элемент	Тип	Обязат. (Множ.)	Описание элемента
Наименование	НаименованиеТип	[1]	Название скидки
Сумма	СуммаТип	[1]	Сумма скидки
Процент	ПроцентТип	[0..1]	Процент скидки (наценки)
УчтеноВСумме	ПереключательТип	[0..1]	По умолчанию 0 – (не учтено)
Комментарий	КомментарийТип	[0..1]	Произвольный текст

##### Компонент Скидка принадлежит:

Имя связи	Имя исходного компонента	Обязат. (Множ.)	Описание связи
Скидка	ТоварВДокументе	[0..1]	Скидка, сумма, проценты

#### 5.4.29. Склад

##### Определение:

Компонент «Склад» описывает информацию о складе, через который производится отгрузка.

**Стереотип:** «Компонент»

##### Элементы:

Элемент	Тип	Обязат. (Множ.)	Описание элемента
Ид	ИдентфикаторГлобальныйТип	[1]	Уникальный идентификатор

Элемент	Тип	Обязат. (Множ.)	Описание элемента
			склада (рекомендуется использовать GUID)
Наименование	НаименованиеТип	[1]	Наименование склада
Комментарий	КомментарийТип	[0..1]	Произвольный текст

**Компонент Склад содержит:**

Имя связи	Имя исходного компонента	Обязат. (Множ.)	Описание связи
Адрес	Адрес	[0..1]	Фактический адрес склада
Контакт	КонтактнаяИнформация	[0..n]	Содержит описание возможных способов связи (по телефону, электронной почте и т.д.)

**5.4.30. СтавкаНалога****Определение:**

Компонент «СтавкаНалога» определяет вид и ставку налога.

**Стереотип:** «Компонент»

**Элементы:**

Элемент	Тип	Обязат. (Множ.)	Описание элемента
Наименование	НаименованиеТип	[1]	Вид налога. Например, НДС
Ставка	КоэффициентТип	[1]	Ставка налога в процентах

**5.4.31. ТипЦены****Определение:**

Компонент «ТипЦены» описывает типы цены, .

**Стереотип:** «Компонент»

**Элементы:**

Элемент	Тип	Обязат. (Множ.)	Описание элемента
Ид	НаименованиеТип	[1]	Идентификатор типа цены
Наименование	НаименованиеТип	[0..1]	Наименование цены (например, оптовая)
Валюта	ВалютаТип	[0..1]	Международный код валюты
Описание	КомментарийТип	[0..1]	Описание типа цены. Дополнительные условия. Например, наличие дилерского соглашения

**Компонент ТипЦены содержит:**

Имя связи	Имя исходного компонента	Обязат. (Множ.)	Описание связи
Налог	Налог	[0..1]	Определяет ставку (в процентах) и вид налога

**5.4.32. Товар****Определение:**

Компонент «Товар» описывает идентифицированный в каталоге товар. Товар может относиться к нескольким группам. Товар может иметь аналоги (например, аналоги для лекарств и запчастей).

**Стереотип:** «Компонент»

**Элементы:**

Элемент	Тип	Обязат. (Множ.)	Описание элемента
Статус	СтатусТип	[1]	Описывает статус. Имеет одно из значений: новый изменен удален
Описание	КомментарийТип	[0..1]	Описание товара
Наименование	НаименованиеТип	[1]	Наименование товара
Картинка	ИмяФайлаТип	[0..n]	Имя файла с изображением товара

**Компонент Товар содержит:**

Имя связи	Имя исходного компонента	Обязат. (Множ.)	Описание связи
БазоваяЕдиница	БазоваяЕдиница	[1]	Имя базовой единицы измерения товара по ОКЕИ. В документах и коммерческих предложениях может быть указана другая единица измерения, но при этом обязательно указывается коэффициент пересчета количества в базовую единицу товара.
ИдентификаторТовара	ИдентификаторТовара	[1]	Идентификатор товара в каталоге. Товар может быть идентифицирован по Артикулу, Штрихкоду, Идентификатору в каталоге (внутреннему)
Производитель	Производитель	[0..1]	Кто производит товар
Комплектующее	Комплектующее	[0..n]	Для изделий, содержащих комплектующие
Аналог	Аналог	[0..n]	Аналоги товара, например для медикаментов другие лекарства, заменяющие данное лекарство
Группы	ГруппыТоваров	[0..1]	Содержит идентификаторы групп, которым принадлежит данный товар в указанном классификаторе. Если классификатор не указан, то включать данный элемент не имеет смысла.
ЗначенияСвойства	ЗначенияСвойства	[0..n]	Описывает значения свойств (характеристик) номенклатурной позиции в соответствии с указанным классификатором. Если классификатор не указан, то включать данный элемент не имеет смысла
СтавкаНалога	СтавкаНалога	[0..n]	Определяет вид и ставку налога
Акциз	Акциз	[0..n]	Вид, сумма акциза за базовую единицу товара
ХарактеристикиТовара	ХарактеристикаТовара	[0..n]	Описывает характеристики товара
ЗначенияРеквизитов	ЗначениеРеквизита	[0..n]	Описывает значения реквизитов

**5.4.33. ТоварВДокументе****Определение:**

Определяет информацию о товарной позиции (строке документа) в объеме, необходимом для оформления (и передачи) документов.

**Стереотип:** «Компонент»

**Элементы:**

Элемент	Тип	Обязат. (Множ.)	Описание элемента
ИдКаталога	ИдентификаторГлобальныйТип	[1]	Идентификатор каталога товаров
ИдКлассификатора	ИдентификаторГлобальныйТип	[0..1]	Идентификатор классификатора
ЦенаЗаЕдиницу	СуммаТип	[1]	Цена за единицу товара
Количество	КоличествоТип	[1]	Количество товара
Сумма	СуммаТип	[1]	Сумма
Единица	ЕдиницаТип	[1]	Имя единицы измерения товара по ОКЕИ
Коэффициент	КоэффициентТип	[1]	Коэффициент пересчета количества товара в базовую единицу
ДополнительныеДанные	ЗначениеРеквизита	[0..n]	Содержит дополнительную информацию о единице измерения товара
СтранаПроисхождения	СтрокаТип	[0..1]	Наименование страны (по ОКСМ), из которой ввезен импортный товар согласно таможенным документам
ГТД	СтрокаТип	[0..1]	Номер грузовой таможенной декларации

**Компонент ТоварВДокументе расширяет компонент Товар**

**Компонент ТоварВДокументе содержит:**

Имя связи	Имя исходного компонента	Обязат. (Множ.)	Описание связи
Налог	Налог	[0..n]	Вид, ставка и сумма налога
Скидка	Скидка	[0..n]	Скидка, сумма, проценты
ДопРасход	ДопРасход	[0..n]	Дополнительный расход, сумма, проценты
Дополнительные ЗначенияРеквизитов	ЗначениеРеквизита	[0..n]	Описывает значения дополнительных реквизитов товара для данного вида документа

**5.4.34. УдостоверениеЛичности****Определение:**

Компонент «УдостоверениеЛичности» содержит описание реквизитов документа, удостоверяющего личность.

**Стереотип:** «Компонент»

**Элементы:**

Элемент	Тип	Обязательность	Описание элемента
ВидДокумента	СтрокаТип	[1]	Вид документа, удостоверяющего личность, например Паспорт
Серия	СтрокаТип	[0..1]	Серия документа
Номер	НомерТип	[1]	Номер документа
ДатаВыдачи	ДатаТип	[1]	Когда выдан
КемВыдан	НаименованиеТип	[1]	Организация, выдавшая документ

**Компонент УдостоверениеЛичности принадлежит:**

Имя связи	Имя исходного компонента	Обязат. (Множ.)	Описание связи
УдостоверениеЛичности	РеквизитыФизЛица	[0..1]	Документ, удостоверяющий личность

**5.4.35. ХарактеристикаТовара****Определение:**

Компонент типа «ХарактеристикаТовара» описывает характеристики товара в элементе «Товар»

**Стереотип:** «Компонент»

**Элементы:**

Элемент	Тип	Обязат. (Множ.)	Описание элемента
Наименование	НаименованиеТип	[1]	Наименование характеристики
Значение	ЗначениеТип	[1]	Значение характеристики

**Компонент ХарактеристикаТовара принадлежит Товар:**

Имя связи	Имя исходного компонента	Обязат. (Множ.)	Описание связи
ХарактеристикиТовара	ХарактеристикаТовара	[0..n]	Описывает характеристики товара

**5.4.36. Цена****Определение:**

Компонент типа «Цена» описывает цены на номенклатурные позиции товара за единицу.

**Стереотип:** «Компонент»

**Элементы:**

Элемент	Тип	Обязат. (Множ.)	Описание элемента
Представление	НаименованиеТип	[1]	Представление цены так, как оно отображается в прайс-листе. Например: 10y.e./за 1000 шт
ИдТипаЦены	ИдентфикаторТип	[1]	Идентификатор типа цены в классификаторе
ЦенаЗаЕдиницу	ЦенаТип	[1]	Цена за единицу товара
Валюта	ВалютаТип	[0..1]	Код валюты по международному классификатору валют (ISO 4217). Если не указана, то используется валюта установленная для данного типа цен
МинКоличество	КоличествоТип	[0..1]	Минимальное количество товара в указанных единицах, для которого действует данная цена

**Компонент Цена содержит:**

Имя связи	Имя исходного компонента	Обязат. (Множ.)	Описание связи
ЕдиницаИзмерения	ЕдиницаИзмерения	[0..1]	Определяет единицу измерения товара и коэффициент пересчета количества в базовую единицу. Если отсутствует, то используется базовая единица товара



## 5.5. Описание электронных документов

### 5.5.1. Структура ЭД Документ

#### Определение:

Содержит информацию в объеме, необходимом для составления документа, сопровождающего торговую (хозяйственную) операцию. Определяет набор свойств документа. Содержит списки позиций документа (состав), список дополнительных (накладных) расходов, суммы налогов, значения дополнительных свойств документа и т.д.

**Стереотип:** «Message»

#### Элементы:

Элемент	Тип (компонент)	Обязат. (Множ.)	Описание элемента
Ид	ИдентификаторГлобальныйТип	[1]	Идентификатор документа уникальный в рамках файла обмена
Номер	НомерТип	[1]	Номер документа
Дата	ДатаТип	[0..1]	Дата документа
ХозОперация	ХозОперацияТип	[1]	Вид хозяйственной операции
Роль	РольТип		Роль предприятия в документе (Плательщик, Получатель, Продавец, Покупатель).
Валюта	ВалютаТип	[1]	Код валюты по международному классификатору валют (ISO 4217)
Курс	КоэффициентТип	[0..1]	Курс указанной валюты по отношению к национальной валюте. Для национальной валюты курс равен 1
Сумма	СуммаТип	[0..1]	Общая сумма по документу. Налоги, скидки и дополнительные расходы включаются в данную сумму в зависимости от установок "УчтеноВСумме"
Контрагенты	КонтрагентВДокументе	[1..n]	Контрагент с указанием роли в документе, контактной информации и адреса склада
Время	ВремяТип	[0..1]	Время документа
СрокПлатежа	ДатаТип	[0..1]	Срок платежа
Комментарий	КомментарийТип	[0..1]	Комментарий
Налоги	Налог	[0..n]	Вид, ставка и сумма налога
Скидки	Скидка	[0..n]	Скидка, сумма, проценты
ДопРасходы	ДопРасход	[0..n]	Дополнительный расход, сумма, проценты
Товары	ТоварВДокументе	[0..n]	Определяет информацию о товарной позиции (строке документа) в объеме, необходимом для оформления (и передачи) документов
ЗначенияРеквизитов	ЗначениеРеквизита	[0..n]	Описывает дополнительные значения реквизитов документа

### 5.5.2. Структура ЭД Классификатор

#### Определение:

Классификатор устанавливает правила, по которым должен быть описан товар.

**Стереотип:** «Message»

**Свойства:**

Элемент	Тип (компонент)	Обязат. (Множ.)	Описание элемента
Ид	ИдентфикаторГлобальныйТип	[1]	Идентификатор классификатора (рекомендуется использовать GUID)
Наименование	НаименованиеТип	[1]	Наименование классификатора товаров
Описание	КомментарийТип	[0..1]	Произвольное описание
Владелец	Контрагент	[1]	Служит для определения владельца данного классификатора
Группа	Группа	[0..n]	Определяет иерархическую структуру групп
Свойство	Свойство	[0..n]	Содержит коллекцию свойств, значения которых можно (или нужно) указать для всех товаров в каталоге, пакете предложений, документах
ТипЦены	ТипЦены	[0..n]	Определяет типы цен, которые могут быть использованы при формировании пакета коммерческих предложений

**5.5.3. Структура ЭД Каталог****Определение:**

Каталог содержит перечень товаров. Может составляться разными предприятиями (например, каталог продукции фирмы «1С»). У каталога всегда определен владелец. Товары в каталоге описываются по определенному классификатору.

**Стереотип:** «Message»

**Свойства:**

Элемент	Тип (компонент)	Обязат. (Множ.)	Описание элемента
Ид	ИдентфикаторГлобальныйТип	[1]	Идентификатор каталога
Наименование	НаименованиеТип	[1]	Наименование каталога, например «Каталог продукции фирмы 1С».
СодержитТолькоИзменения	ПереключательТип	[0..1]	По умолчанию 0
ИдКлассификатора	ИдентфикаторГлобальныйТип	[0..1]	Идентификатор классификатора
Описание	КомментарийТип	[0..1]	Описание каталога
Владелец	Контрагент	[1]	Определяет владельца каталога
Товар	Товар	[1..n]	Определяет товар в каталоге, содержат описания свойств (характеристик), аналогов, комплектующих и т.д.

#### 5.5.4. Структура ЭД ПакетПредложений

##### Определение:

ПакетПредложений содержит перечень коммерческих предложений. Под предложением понимается описание предлагаемого товара и указание различных цен (например, "оптовая", "розничная") на этот товар. Предложения в пакете описываются по определенному классификатору.

**Стереотип:** «Message»

##### Свойства:

Элемент	Тип (компонент)	Обязат. (Множ.)	Описание элемента
Ид	ИдентфикаторГлобальныйТип	[0..1]	Служит для идентификации пакета коммерческих предложений
Наименование	НаименованиеТип	[1]	Наименование пакета предложений, например: "Специальные предложения по комплектующим"
ИдКаталога	ИдентфикаторГлобальныйТип	[1]	Служит для идентификации каталога, по которому составлены предложения
ИдКлассификатора	ИдентфикаторГлобальныйТип	[0..1]	Служит для идентификации классификатора, по которому составлены предложения
СодержитТолькоИзменения	ПереключательТип	[0..1]	По умолчанию 0
Владелец	Контрагент	[1]	Элемент «Владелец» служит для описания владельца пакета предложения. Определяется уникальным идентификатором
ТипЦены	ТипЦены	[1]	Содержит коллекцию типов цен, которые использованы при формировании пакета коммерческих предложений
Предложение	Предложение	[0..n]	Содержит всю необходимую информацию для публикации на Web - витрине без дополнительного поиска по каталогу
Описание	КомментарийТип	[0..1]	Описание пакета предложений
ДействительноС	ДатаТип	[0..1]	Дата (включительно), с которой начинается

Элемент	Тип (компонент)	Обязат. (Множ.)	Описание элемента
			действовать предложение
ДействительноДо	ДатаТип	[0..1]	Дата (включительно), с которой заканчивает действовать предложение
ЗначенияСвойства	ЗначенияСвойства	[0..1]	Значения свойств, распространяющиеся на ВСЕ предложения, входящие в пакет. Например: способ доставки, гарантийный срок в месяцах и т.п.

## 6. Защита данных

ЭД могут быть защищены с помощью электронно-цифровой подписи (Федеральный закон Российской Федерации от 10 января 2002 г. N 1-ФЗ ОБ ЭЛЕКТРОННОЙ ЦИФРОВОЙ ПОДПИСИ Принят Государственной Думой 13 декабря 2001 года Одобрен Советом Федерации 26 декабря 2001 года)

## 7. Библиография

Настоящий стандарт является третьей версией второй редакции стандарта CommerceML.